

РУКОВОДСТВО ПО ЭКСПЛУАТАЦИИ

vestfrost

**ХОЛОДИЛЬНИК
С СИСТЕМОЙ ОХЛАЖДЕНИЯ
“NO FROST”**

VF 185 E

VF 200 E

VF 201 E



СОДЕРЖАНИЕ

Перед началом эксплуатации	● Меры безопасности _____	3
	● Транспортировка _____	4
Установка	● Установка _____	4
	● Подключение к сети _____	5
	● Изменение направления открывания дверей _____	5
Эксплуатация	● Дисплей и контрольная панель _____	5
	● Хранение продуктов в холодильной и морозильной камере _____	10
Чистка и уход	● Чистка и уход _____	12
Аксессуары	● Аксессуары _____	13
Возможные неисправности	● Возможные неисправности и методы их устранения _____	15
Описание продукта	● Описание продукта _____	16
	● Технические характеристики _____	18
	● Энергетическая эффективность _____	19
Приложение	● Изменение направления открывания дверей _____	20

ПЕРЕД НАЧАЛОМ ЭКСПЛУАТАЦИИ

Приобретенный Вами холодильник разработан для использования во внутренних помещениях для замораживания и хранения замороженных и охлажденных продуктов в соответствии с данной инструкцией.

Холодильник безопасен для окружающей среды. Для уменьшения потребления электроэнергии, а также для повышения эффективности охлаждения в данном холодильнике в качестве хладагента используется газ R600a (см. этикетку на компрессоре холодильника). Газ R600a является легковоспламеняющимся, поэтому при обращении с холодильником необходимо соблюдать осторожность, чтобы не повредить трубки и испарители, по которым он проходит.

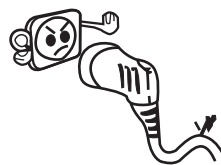
Холодильники подключаются от электрической сети переменного тока напряжением 220-240В и частотой 50 Гц через двухполюсную розетку с заземляющим контактом и предназначены для установки в кухонных помещениях с температурой окружающего воздуха от + 16° С до + 38° С и относительной влажностью не более 40%.

Меры безопасности

- Не используйте параллельные источники энергии. Помните, что включение холодильника с использованием переходников и удлинителей создает потенциальную опасность возгорания.
- Не подключайте старые/поврежденные шнуры питания. При повреждении шнура питания его следует заменить на новый, полученный у изготовителя или его представителя. Замена кабеля должна производиться только квалифицированным персоналом.
- Не перекручивайте и не сгибайте шнуры.



- Не касайтесь внутренних охлаждающих поверхностей холодильника, особенно влажными руками. Вы можете пораниться или получить ожоги.
- Не кладите в рот и не ешьте куски льда, только что вынутые из морозильника. Так можно получить местное обморожение.
- Не следует помещать в морозильное отделение газированные жидкости в стеклянных бутылках или алюминиевых банках. При сильном охлаждении они могут лопнуть. Бутылки и емкости, содержащие алкоголь, помещайте в холодильник в вертикальном положении, плотно закупорив крышки.
- Перед выполнением любых операций по мойке или обслуживанию отсоедините холодильник от сети.
- Старые холодильники и морозильники содержат газ хлорофторуглерод и хладагент и должны быть утилизированы в соответствующем порядке. Если вы решили утилизировать старый холодильник, обращайтесь в местную службу утилизации вредных материалов и газов, а при возникновении каких либо вопросов или сомнений, свяжитесь с местным компетентным органом или продавцом, у которого вы приобрели холодильник.
- Прибор не предназначен для использования лицами (включая детей) с пониженными физическими, чувственными или умственными способностями или при отсутствии у них жизненного опыта или знаний, если они не находятся под контролем или не проинструктированы об использовании прибора лицом, ответственным за их безопасность.



УСТАНОВКА

Транспортировка

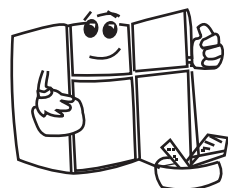
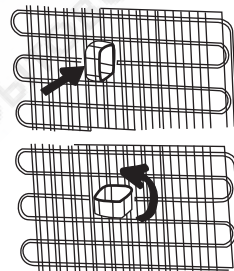
- При транспортировке и установке холодильника нужно быть предельно внимательным, чтобы не повредить трубки и электрические провода, расположенные на задней стороне холодильника.
- В случае повреждения проследите за тем, чтобы в комнате, где находится холодильник, не произошло воспламенения. Не пользуйтесь источниками света и выключателями.
- Немедленно проветрите комнату.
- Транспортируйте холодильник в упаковке только в вертикальном положении любым видом крытого транспорта, либо следуйте инструкциям на картонной упаковке.
- Надежно закрепляйте все внутренние аксессуары (овощные корзины, полки и т.д), чтобы исключить все возможные удары и перемещения внутри корпуса при транспортировке.

Установка

После транспортировки перед включением холодильник необходимо выдержать не менее 24 часов при комнатной температуре в вертикальном положении.

Правильная установка необходима для обеспечения эффективной и долговечной работы холодильника:

- Компрессор и конденсатор холодильника в процессе работы нагреваются и им необходимо обеспечить достаточную вентиляцию. Холодильник должен быть установлен в хорошо проветриваемом помещении с нормальной влажностью воздуха от 30 до 40 %. Запрещено устанавливать холодильник в помещениях с повышенной влажностью (ванных комнатах, подвальных помещениях).
- При установке обеспечьте минимальные зазоры (3-5 см) по сторонам холодильника для свободной циркуляции воздуха. Для этого установите пластмассовую распорку (прилагается в комплекте с документацией) в конденсатор на задней стороне холодильника.
- Расстояние между верхней поверхностью холодильника и потолком должно быть не менее 15 см.
- Не следует устанавливать холодильник так, чтобы он находился под воздействием прямых солнечных лучей или вблизи источников тепла. (не менее 50 см от радиаторов, газовых приборов и печей и не менее 5 см от электроплит).
- Для достижения устойчивости холодильника отрегулируйте передние регулируемые ножки.
- Внутренние и внешние поверхности холодильника промойте мыльным раствором воды. Удалите клеящие ленты, удерживающие подвижные части холодильника от смещения. Установите аксессуары холодильника по их местам после того, как промоете их чистой водой. Если холодильник имеет защитное покрытие из полимерной пленки, аккуратно удалите его, соблюдая меры предосторожности, чтобы не повредить лакокрасочное или полимерное покрытие деталей.



ЭКСПЛУАТАЦИЯ

Подключение к сети

При подключении к электросети убедитесь, что:

- напряжение сети соответствует рекомендованному напряжению, указанному на паспортной табличке холодильника;
- розетка имеет заземление; если в розетке нет заземления, обратитесь за помощью к специалисту – электрику;

В случае если заземление не будет произведено согласно настоящей инструкции, фирма-производитель не несет ответственности за возможные последствия.

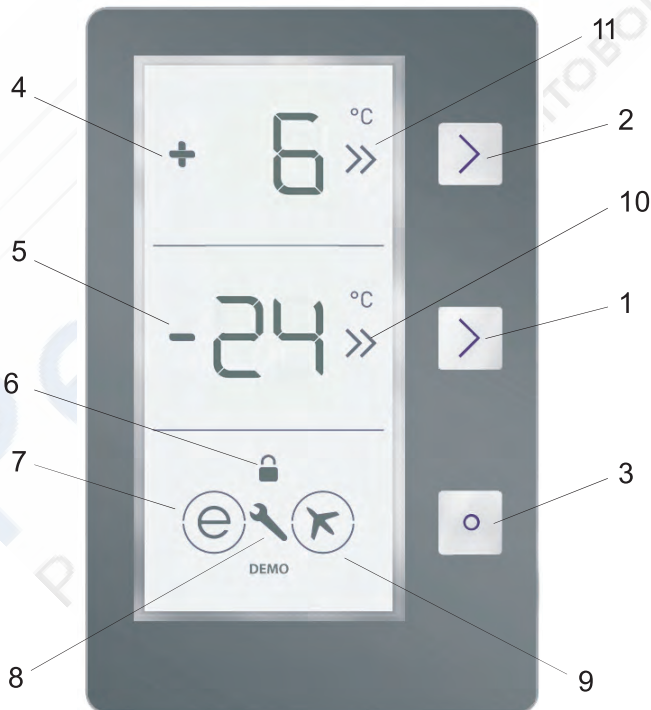
- Холодильник установлен таким образом, что вы всегда имеете доступ к розетке.

Включение холодильника в сеть производится вилкой сетевого шнура. В момент пуска и остановки холодильника возможен незначительный шум.

Изменение направления открывания дверей

Ваш холодильник имеет правостороннее открывание дверей. С целью обеспечения более удобного размещения его в интерьере кухни в конструкции предусмотрена возможность крепления дверей холодильной и морозильной камер, как с правой, так и с левой стороны (необходимые для этого части поставляются в комплекте с холодильником). При необходимости изменения обратитесь в ближайший сервисный центр, либо следуйте инструкциям, приведенным в приложении.

Дисплей и контрольная панель



ЭКСПЛУАТАЦИЯ

Как пользоваться контрольной панелью

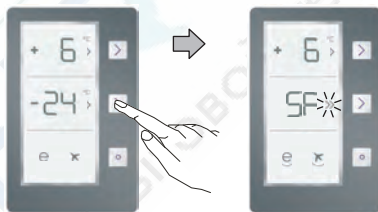
1. Позволяет изменять температуру в морозильной камере и активировать режим суперзаморозки. В морозильной камере можно установить температуру -16, -18, -20, -22, -24 °C, SF (суперзаморозка).
2. Позволяет изменять температуру в холодильной камере и активировать режим суперохлаждения. В холодильной камере можно установить температуру 8, 6, 5, 4, 2 °C, SC (суперохлаждение).
3. Позволяет активировать режимы (экономичный, отпуск...).
4. Экран для отображения заданного значения температуры в холодильной камере.
5. Экран для отображения заданного значения температуры в морозильной камере.
6. Символ – замок от детей.
7. Символ – экономичный режим.
8. Предупредительный сигнал.
9. Символ – режим отпуск.
10. Индикатор суперзаморозки.
11. Индикатор суперохлаждения.

Эксплуатация холодильника

Режим суперзаморозки

Как установить?

- Нажимайте кнопку установки температуры в морозильной камере до тех пор, пока на дисплее не появится индикатор суперзаморозки – SF. После звукового сигнала режим будет активирован.
- На экране температуры морозильной камеры будет отображаться индикатор "SF".



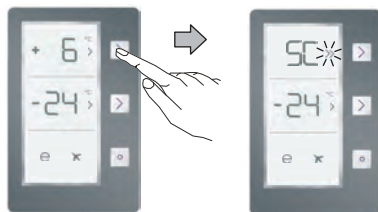
Во время этого режима:

- Можно регулировать температуру в холодильной камере и устанавливать режим суперохлаждения. При этом режим суперзаморозки будет продолжать работать.
- Нельзя установить режимы Экономичный и Отпуск.
- Чтобы отменить режим суперзаморозки проделайте те же действия, что и при установке.

Режим суперохлаждения

Как установить?

- Нажимайте кнопку установки температуры в холодильной камере до тех пор, пока на дисплее не появится индикатор суперохлаждения – SC. После звукового сигнала режим будет активирован.
- На экране температуры холодильной камеры будет отображаться индикатор "SC".



Во время этого режима:

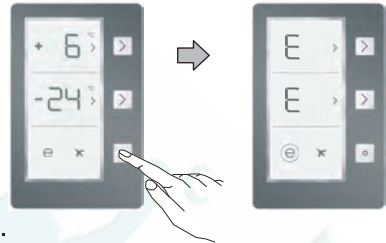
- Можно регулировать температуру в морозильной камере и устанавливать режим суперзаморозки. При этом режим суперохлаждения будет продолжать работать.
- Нельзя установить режимы Экономичный и Отпуск.
- Чтобы отменить режим суперохлаждения проделайте те же действия, что и при установке.

ЭКСПЛУАТАЦИЯ

Экономичный режим

Как установить?

- Нажмите кнопку «режим», символ экономичный режим окажется в круге.
- Если в течение 1 секунды не будет нажата ни одна кнопка, то режим будет установлен. Круг будет мигать 3 раза. После звукового сигнала режим будет активирован.
- На дисплее температуры морозильной и холодильной камер будет отображаться индикатор "E".
- Символ экономичного режима будет находиться в круге и индикатор E будет отображаться на дисплее до тех пор пока режим активирован.



Во время этого режима:

- Можно регулировать температуру в морозильной камере. При отмене экономичного режима, выбранные ранее установки будут возобновлены.
- Можно регулировать температуру в холодильной камере. При отмене экономичного режима, выбранные ранее установки будут возобновлены.
- Можно устанавливать режим суперзаморозки и суперохлаждения. Экономичный режим автоматически отключается и активируется выбранный режим.
- Можно выбрать режим Отпуск после отмены Экономичного режима. Затем выбранный режим активировать.
- Для отмены нажмите на кнопку «режим».

Режим Отпуск

Как установить?

- Нажимайте кнопку «режим» до тех пор, пока символ самолёт не окажется в круге.
- Если в течение 1 секунды не будет нажата ни одна кнопка, то режим будет установлен. Круг будет мигать 3 раза. После звукового сигнала режим будет активирован.
- На дисплее установки температуры в морозильной камере будет отображаться индикатор "H".
- Символ самолёт будет находиться в круге и индикатор H будет отображаться на дисплее до тех пор пока режим активирован.



Во время этого режима:

- Можно регулировать температуру в морозильной камере. При отмене режима Отпуск, выбранные ранее установки будут возобновлены.
- Можно регулировать температуру в холодильной камере. При отмене режима Отпуск, выбранные ранее установки будут возобновлены.
- Можно устанавливать режим суперзаморозки и суперохлаждения. Режим Отпуск автоматически отключается и активируется выбранный режим.
- Можно выбрать Экономичного режим после отмены режима Отпуск. Затем выбранный режим активировать.
- Для отмены нажмите на кнопку «режим».

Режим охлаждения напитков

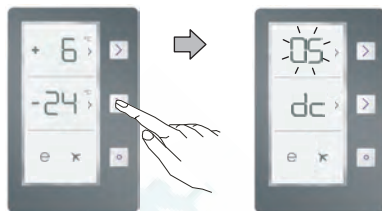
Когда использовать?

- Этот режим используется для охлаждения напитков в течение установленного времени.

ЭКСПЛУАТАЦИЯ

Как установить?

- Нажмите и удерживайте кнопку установки температуры в морозильной камере в течение 3 секунд.
- На дисплее установки температуры в морозильной камере будет отображаться индикатор dc. На дисплее установки температуры в холодильной камере будет мигать 05.
- Настройте время (05 - 10 - 15 - 20 - 25 - 30 минут) путём нажатия кнопки установки температуры в холодильной камере.



- Выбранное время будет мигать на дисплее 3 раза и прозвучит звуковой сигнал.
- Если в течение 2 секунд не будет нажата ни одна кнопка, то время будет установлено.
- Поминутный отсчёт начинается с установленного времени.
- Оставшееся время мигает на дисплее.
- Для отмены этого режима нажмите и удерживайте кнопку установки температуры в морозильной камере в течение 3 секунд.

Режим "Скринсейвер"

Как установить?

- Нажмите и удерживайте кнопку режим в течение 5 секунд.
- Если в течение 5 секунд не будет нажата ни одна кнопка, то режим будет активирован, подсветка контрольной панели погаснет.
- Если нажать на любую кнопку при выключенной подсветке контрольной панели, то на дисплее появятся текущие настройки, затем вы можете изменять настройки по своему усмотрению. Если вы не отключите режим "Скринсейвер" и в течение 5 секунд не будет нажата ни одна кнопка, подсветка контрольной панели погаснет снова.
- Для отмены режима "Скринсейвер" нажмите и удерживайте кнопку режим в течение 5 секунд.
- При включенном режиме сохранения экрана также можно активировать замок от детей.
- Если в течение 5 секунд после активации замка от детей не будет нажата ни одна кнопка, то подсветка контрольной панели погаснет. Затем вы увидите предыдущие настройки, а также при нажатии любой кнопки символ – замок от детей, это означает, что замок от детей активирован. Вы можете отключить замок от детей следуя инструкциям раздела, описывающего этот режим.



Режим отключения подсветки

Когда использовать?

- Этот режим используется для отключения подсветки в холодильной камере.
- Нажав и удерживая кнопку установки температуры в морозильной камере, кнопку установки температуры в холодильной камере и кнопку режим, откройте и закройте дверь холодильной камеры 3 раза. Таким образом режим будет активирован. С этого момента подсветка в холодильной камере не будет загораться до тех пор, пока режим не будет отменен.
- Для отмены режима отключения подсветки повторите действия, описанные в предыдущем пункте еще раз, либо режим отключится автоматически через 24 часа.

Функция Замок от детей

Когда использовать?

- Служит для предотвращения случайного нажатия кнопок и незапланированного изменения настроек

ЭКСПЛУАТАЦИЯ

Активация Замка от детей

• Одновременно нажмите и удерживайте в течение 5 секунд кнопку установки температуры в морозильной камере и кнопку установки температуры в холодильной камере.

Отключение Замка от детей

• Одновременно нажмите и удерживайте в течение 5 секунд кнопку установки температуры в морозильной камере и кнопку установки температуры в холодильной камере.
Примечание: Замок от детей отключится автоматически в случае прекращения подачи электроэнергии или отключения холодильника от сети электроснабжения.

Демо - режим, для отображения на дисплее поддерживаемых функций при подключении его к сети

Как войти в режим:

- Во-первых подключите холодильник к сети, во-вторых, в течение 1 минуты после включения одновременно нажмите кнопку установки температуры в морозильной камере и кнопку установки режимов. Запустится режим «Демо», его символ будет гореть во время использования этого режима.
- Можно активировать все функции для демонстрации пользователю как правильно это делать.
- Чтобы продемонстрировать предупредительный сигнал во время режима «Демо» - нажмите 3 раза кнопку установки режимов, на дисплее появится символ SR.

Отмена режима «Демо»:

Тот же порядок действий, одновременно нажмите кнопку установки температуры в морозильной камере и кнопку установки режимов. Режим «Демо» будет отключен. При отключении электроэнергии или отключении холодильника от сети, когда он в «Демо» режиме, после восстановления электроснабжения или включения в сеть «Демо» режим отключится, холодильник продолжит работу с текущими настройками.

Настройка температуры в холодильной камере

- Начальное значение температуры в холодильной камере +4 °С.
- Нажмите кнопку установки температуры в холодильной камере один раз.
- При первом нажатии этой кнопки на дисплее отображается последнее установленное значение.
- При каждом нажатии этой кнопки устанавливается более низкое значение температуры (+8°C, +6°C, +5°C, +4°C, +2°C, суперохлаждение)
- Если вы нажали на кнопку установки температуры в холодильной камере до появления символа суперохлаждения на дисплее и в течение 1 секунды не будет нажата ни одна кнопка, то загорится SC (суперохлаждение).
- Если вы продолжаете нажимать кнопку, то значения температуры возобновятся с +8°C.
- Значение температуры, выбранное перед активацией режимов: отпуск, суперзаморозка, суперохлаждение или экономичный, останется неизменным при отмене режима. Холодильник продолжит работать с данной температурой.



Настройка температуры в морозильной камере

- Начальное значение температуры в морозильной камере -18°C.
- Нажмите кнопку установки температуры в морозильной камере один раз.
- При первом нажатии этой кнопки на дисплее мигает последнее установленное значение.

ЭКСПЛУАТАЦИЯ

- При каждом нажатии этой кнопки устанавливается более низкое значение температуры (-16°C, -18°C, -20°C, суперзаморозка)
- Если вы нажали на кнопку установки температуры в морозильной камере до появления символа суперзаморозки на дисплее и в течение 1 секунды не будет нажата ни одна кнопка, то загорится SF (суперзаморозка).
- Если вы продолжаете нажимать кнопку, то значения температуры возобновятся с -16°C.
- Значение температуры, выбранное перед активацией режимов: отпуск, суперзаморозка, суперохлаждение или экономичный, останется неизменным при отмене режима. Холодильник продолжит работать с данной температурой.



Следует помнить, что реальная температура в камерах, может отличаться от установленной на дисплее, в зависимости от температуры окружающего воздуха, частоты открывания дверей, загрузки продуктами, цикла работы компрессора и автоматической разморозки, а также других внешних факторов.

Замеры температуры во внутренних отделениях холодильника в домашних условиях при помощи термометров и сравнение их показаний с величинами, установленными на дисплее, являются некорректными, не свидетельствуют о неисправности холодильника и не могут служить основанием для обращения в сервисный центр и выполнения ремонта.

Предупреждения:

- Если Вы выключили или отсоединили холодильник от сети, следует подождать как минимум 5 минут перед повторным включением во избежание повреждения компрессора.
- На новых холодильниках, при повышенных температуре и влажности в квартире, а также после закрытия дверей холодильника, может возникнуть эффект "вакуумирования", из-за которого необходимо применять повышенные усилия (но в пределах установленных норм) при открытии дверей.
- Допускается наличие разогрева корпуса холодильника по месту прилегания уплотнителя двери морозильной камеры к корпусу, а также боковой поверхности корпуса, из-за работы петли обогрева периметра морозильной камеры.
- Во избежание повреждения уплотнителя, открывайте двери холодильника **только** за ручки.

Не открывайте двери за боковую поверхность.

Хранение продуктов в холодильнике.

При первом и последующих включениях холодильника загрузку холодильника производить не ранее чем через 2 часа с момента включения холодильника в сеть.

Холодильная камера

Холодильная камера предназначена для охлаждения, кратковременного хранения свежих и прошедших кулинарную обработку продуктов, а также овощей, фруктов и напитков.

- Для предотвращения концентрации влаги ставьте в холодильник жидкости только в закрытой таре.
- Никогда не помещайте горячие продукты в холодильник. Перед загрузкой их следует охладить до комнатной температуры.
- Не открывайте дверь холодильника слишком часто, чтобы не нарушить температурный режим в холодильной камере.

Основные рекомендации по размещению и хранению в холодильной камере продуктов приведены в следующей таблице 1.

ЭКСПЛУАТАЦИЯ

Таблица 1 - Основные рекомендации по размещению и хранению продуктов в холодильной камере.

ПРОДУКТЫ	СРОК ХРАНЕНИЯ	РАЗМЕЩЕНИЕ
Овощи, фрукты	до 10 дней; без упаковки или пленка	В ящике для овощей
Грибы свежие	от 2 до 5 дней; пленка	В ящике для овощей
Яйца	до 1 месяца; без упаковки	На полке для яиц
Сырая рыба, мясо	2-3 дня; пленка, пакеты, емкости	На нижней полке
Сырой мясной фарш	1 день; емкость с крышкой	На нижней полке
Сырая или готовая курица, гусь, утка	3-5 дней; емкость с крышкой, пленка	На нижней полке
Колбасные изделия	2-4 дня; пленка	На любой полке
Продукты после кулинарной обработки	3-4 дня; емкость с крышкой	На любой полке
Молочные продукты, напитки	см на упаковке; заводская упаковка	На полках двери
Масло сливочное, маргарин, сыры	1 неделя; заводская упаковка, пленка	На верхней полке, на полке двери
Пирожные, торты	2-4 дня; заводская упаковка, емкость с крышкой	На любой полке

Тщательно придерживаетесь рекомендаций по температуре и условиям хранения продуктов на упаковке и не превышайте обозначенных максимальных сроков их хранения.

Морозильная камера

- Морозильная камера предназначена для замораживания и длительного хранения замороженных продуктов, а также для изготовления кубиков льда.
- Для замораживания свежих продуктов поместите их сначала в верхний ящик морозильной камеры. После 24 часов заморозки их можно переместить в другие ящики морозильной камеры.
- Не кладите свежие продукты рядом с замороженными, так как это может разморозить последние.
- Замораживая свежие продукты (например, мясо, рыбу, фарш), делите их на части для однократного использования, так как их повторное замораживание не рекомендуется.
- Не помещайте теплые продукты в морозильную камеру, сначала они должны остыть до комнатной температуры.
- После размораживания холодильника поместите в него замороженные ранее продукты и постарайтесь употребить их в короткий период. Вторично замораживать размороженные продукты не следует кроме продуктов, прошедших кулинарную обработку.
- **Для хранения замороженных продуктов** всегда следует четко следовать инструкциям на упаковках замораживаемых продуктов, при отсутствии информации продукты не следует хранить более трех месяцев с даты приобретения.
- В случае сбоев в электропитании не открывайте дверь морозильного отделения. Это поможет сохранить оптимальную для хранения температуру до 13 часов.
- **При покупке замороженных продуктов** убедитесь, что они были заморожены при соответствующей температуре и что упаковка не повреждена.
- Замороженные продукты следует транспортировать в специальных упаковках для сохранения качества продуктов и помещать в холодильник как можно быстрее.

Срок хранения замороженных продуктов зависит от комнатной температуры, установок термостата, частоты открывания двери, типа продуктов и периода времени, затраченного на транспортировку из магазина до дома. Всегда следуйте инструкциям, написанным на упаковке продукта и указанным сроком хранения.



ЧИСТКА И УХОД

Чистка и уход

Отключите прибор от сети перед чисткой

Ваш холодильник изготовлен из непахнущих гигиенических материалов. Для сохранения этих характеристик всегда храните сильно пахнущие продукты в плотно закрывающихся контейнерах, чтобы избежать образования запахов, которые потом сложно удалить.

Внутренние и внешние поверхности холодильника мойте губкой или мягкой тканью, смоченной в растворе теплой воды и пищевой соды(сода является хорошим дезинфектором).

При отсутствии пищевой соды используйте нейтральное моющее средство.

Все съемные внутренние части можно мыть раствором мыла или моющего средства в воде.

Перед установкой обратно в холодильник их следует тщательно просушить.

Скапливающуюся на конденсаторе холодильника пыль осторожно уберите с помощью пылесоса, используя подходящие насадки.

При выключении холодильника на долгое время следует отключить холодильник от сети, произвести чистку обеих камер, и оставить двери холодильника слегка открытыми, для предотвращения образования неприятного запаха.

Характерные звуки (щелчки) включения термостата и компрессора холодильника, а также звуки журчания, сопровождающие циркуляцию газа хладагента по трубкам системы охлаждения, являются нормальными звуками, возникающими при работе холодильника.

Размораживание

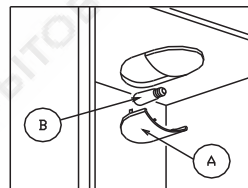
Размораживание происходит полностью автоматически, в процессе работы вода стекает в дренажное отверстие, накапливается в емкости для испарения, затем испаряется под воздействием высокой температуры компрессора.

Замена лампы освещения (модели VF 185)

Не является гарантийным ремонтом и осуществляется пользователем самостоятельно!

При замене лампы холодильной камеры:

- Отсоедините холодильник от электросети
- Нажмите на крючки по краям крышки лампы и снимите крышку
- Замените лампу на новую (не более 15 Вт)
- Установите крышку лампы и через 5 минут включите холодильник в сеть.



Замена лампы освещения (модели VF 200, VF 201)

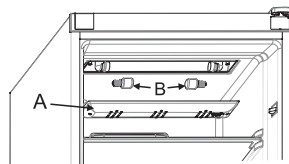
Замена лампы холодильной камеры

(если освещение осуществляется с помощью лампы)

Не является гарантийным ремонтом и осуществляется пользователем самостоятельно!

При замене лампы холодильной камеры:

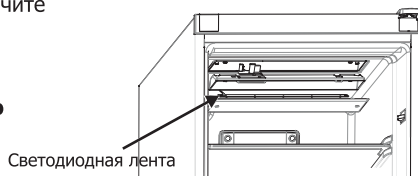
- Отсоедините холодильник от электросети.
- Выкрутите винты по краям крышки лампы (A) и снимите крышку.
- Замените лампу (B) на новую (не более 15 Вт).
- Установите крышку лампы и через 5 минут включите холодильник в сеть.



Замена светодиодной ленты

(если освещение осуществляется с помощью светодиодной ленты)

- Обратитесь в ближайший сервисный центр.



АКСЕССУАРЫ

Аксессуары

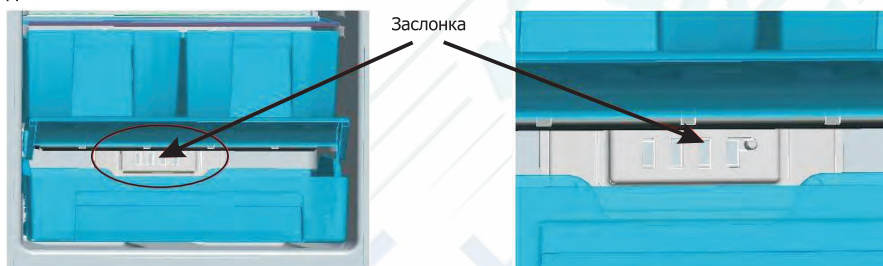
Форма для льда:

Наполните форму для льда водой и поместите в морозильную камеру; После полного замерзания воды следует повернуть форму так, как указано на рисунке для того, чтобы извлечь кубики льда.



Контейнер на роликах для хранения продуктов (модели VF 200, VF 201):

Вы можете адаптировать этот контейнер для использования в качестве трёх разных отделений:



1 – Использование в качестве зоны свежести (0 °С):

Если вы хотите использовать контейнер в качестве зоны свежести (0 °С), необходимо открыть отверстия на задней стенке, передвинув заслонку вправо (как показано на рисунке). Температуру в холодильной камере установите на 2 °С.

2 – Использование в качестве ящика для овощей: Если вы хотите использовать контейнер в качестве ящика для овощей необходимо закрыть отверстия на задней стенке, передвинув заслонку влево.

3 – Использование в качестве отделения для охлаждения: Если вы хотите использовать контейнер в качестве отделения для охлаждения, необходимо открыть отверстия на задней стенке, передвинув заслонку вправо (как показано на рисунке). Температуру в холодильной камере установите на 4 °С или 5 °С. Таким образом температура в контейнере будет на 1-2 °С ниже, чем в холодильной камере.

- Хранение продуктов в отделении для охлаждения вместо холодильной или морозильной камер даёт возможность дольше сохранять свежесть и вкус продуктов, одновременно сохраняя их свежий вид. По мере загрязнения контейнера, вынимайте его, чтобы промыть водой. (Вода замерзает при 0 °С, в то время как продукты содержащие соль или сахар замерзают при более низкой температуре). Как правило, отделение для охлаждения используется для хранения незамороженного мяса, рыбы, полуфабрикатов и сливок. Крышка контейнера открывается автоматически если потянуть контейнер на себя.

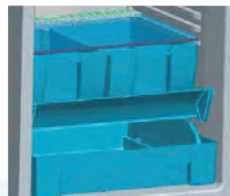
! Не кладите в контейнер продукты, предназначенные для замораживания или формы для приготовления кубиков льда.

АКСЕССУАРЫ

Как вынуть контейнер:

- Полностью откройте крышку (Рисунок 1)

Рис 1.



- Потяните контейнер на себя (Рисунок 2)

Рис 2.



- Приподнимите контейнер вверх с направляющих, чтобы вынуть (Рисунок 3)

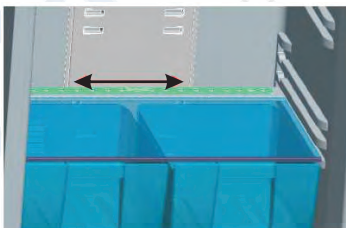
Рис 3.



Если ящики для овощей заполнены продуктами, заслонка, находящаяся на задней части стеклянной полки ящиков для овощей должна быть открыта. Данная заслонка необходима для регулирования поступления свежего воздуха и изменения уровня влажности в ящиках для овощей, что поможет хранить продукты более продолжительное время.

Если вы заметили конденсат на стеклянной полке, нужно открыть заслонку за полкой.

Заслонка для свежего воздуха (модели VF 200, VF 201).



Фильтр, поглощающий запахи*

Фильтр поглощает неприятные запахи внутри холодильника, не позволяя им навредить натуральным ароматам продуктов, и обеспечивает поддержание свежести воздуха внутри холодильного отделения.

*опция



ВОЗМОЖНЫЕ НЕИСПРАВНОСТИ

Возможные неисправности и методы их устранения

Если ваш холодильник работает неудовлетворительно, это может быть вызвано незначительными проблемами, которые можно попробовать решить без посторонней помощи. Поэтому, прежде чем обращаться в сервисную службу, изучите приведенную ниже таблицу 2, вполне возможно, Вы сможете устранить неисправность из этого списка самостоятельно.

Проверяйте предупредительные сигналы;

Ваш холодильник оснащен системой, которая предупредит вас если температура в холодильной и морозильной камерах на несоответствующем уровне или в случае сбоя работы прибора. Предупреждающие коды отображаются на дисплее.

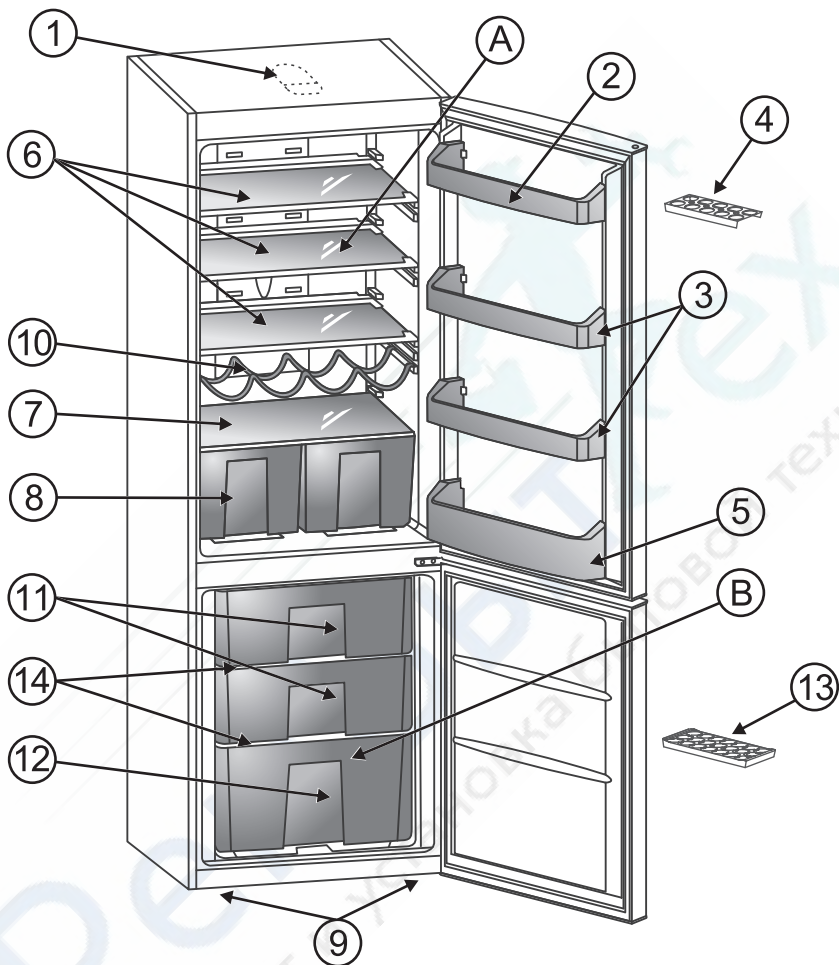
Таблица 2 - Возможные неисправности

Индикатор неполадки	Возможная неисправность	Возможная причина возникновения	Способы устранения
SR	Предупреждение о сбое работы	Какая-то часть/части вышла/и из строя или произошел сбой в процессе охлаждения	Обратитесь в ближайший авторизованный сервисный центр.
LF	Недостаточное охлаждение в морозильной камере	Это предупреждение отображается в случае длительного отключения электроэнергии	<ol style="list-style-type: none"> 1. Не замораживайте оттаявшие продукты и постарайтесь использовать их в кратчайшие сроки. 2. Установите более низкую температуру морозильной камеры или включите режим суперзаморозки до тех пор, пока температура в отделении не нормализуется. 3. Не кладите свежие продукты до устранения неисправности.
LC	Недостаточное охлаждение в холодильной камере	Идеальная температура в холодильной камере +4 С°. Если отображается это предупреждение есть риск, что ваши продукты испортятся.	<ol style="list-style-type: none"> 1. Установите более низкую температуру холодильной камеры или включите режим суперохлаждения до тех пор, пока температура в отделении не нормализуется. 2. Не открывайте дверь до устранения неисправности.
LF и LC	Предупреждение о недостаточном охлаждении	Это сочетание двух предыдущих неисправностей	Это предупреждение отображается когда вы впервые включаете холодильник. Оно исчезнет, когда температура в обоих отделениях нормализуется.
HC	Чрезмерное охлаждение в холодильной камере	Продукты начинают замораживаться из-за слишком низкой температуры	<ol style="list-style-type: none"> 1. Проверьте не включен ли режим суперохлаждения. 2. Увеличьте температуру в холодильной камере.
LOPO	Предупреждение о низком напряжении	Если напряжение в электросети ниже 170В холодильник приостановит работу.	Нет сбоя работы. Таким образом предотвращается повреждение компрессора. После восстановления напряжения электросети холодильник возобновит работу.

Если после выполнения рекомендаций, указанных в этой таблице, холодильник продолжает работать не должным образом, обратитесь за квалифицированной помощью в сервисный центр. Адреса и телефоны авторизованных сервисных центров указаны на гарантийном талоне, входящем в комплект поставки холодильника.

ОПИСАНИЕ ПРОДУКТА

VF 185 EH, VF 185 EB, VF 185 EW, VF 185 EX



Детали и отделения холодильника:

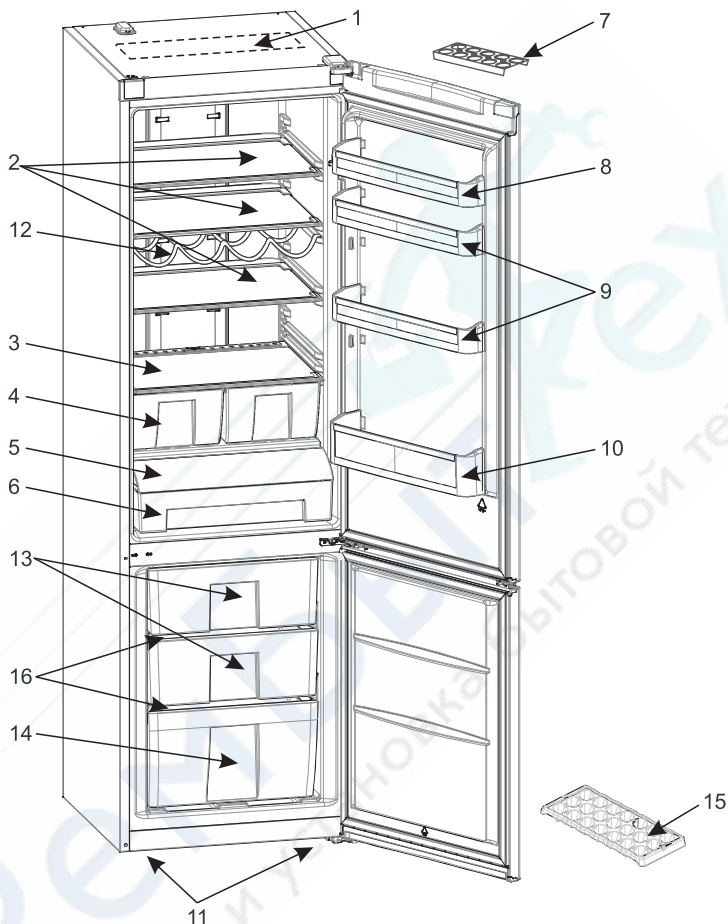
А. ХОЛОДИЛЬНАЯ КАМЕРА; 1. Освещение холодильной камеры; 2. Полка для масла и сыра; 3. Передвижная полка; 4. Ячейки для яиц; 5. Полка для бутылок; 6. Полка холодильной камеры; 7. Крышка ящика для фруктов и овощей; 8. Ящик для овощей и фруктов; 9. Регулируемые по высоте ножки; 10. Полка для вина;

В. МОРОЗИЛЬНАЯ КАМЕРА; 11. Средний ящик морозильной камеры; 12. Нижний ящик морозильной камеры; 13. Лоток для льда; 14. Стеклаянная полка морозильной камеры

(*) Состав и количество аксессуаров могут различаться в зависимости от модели и изменяться без предварительного уведомления

ОПИСАНИЕ ПРОДУКТА

VF 200 EH, VF 200 EB, VF 200 EW, VF 200 EX, VF 201 EH, VF 201 EB



Детали и отделения холодильника:

А. ХОЛОДИЛЬНАЯ КАМЕРА; 1. Освещение холодильной камеры; 2. Полка холодильной камеры; 3. Крышка ящика для фруктов и овощей; 4. Ящик для фруктов и овощей; 5. Крышка контейнера для охлаждения; 6. Контейнер для охлаждения; 7. Ячейки для яиц; 8. Полка для сыра и масла; 9. Передвижная полка; 10. Полка для бутылок; 11. Регулируемые по высоте ножки; 12. Полка для вина;

В. МОРОЗИЛЬНАЯ КАМЕРА; 13. Средний ящик морозильной камеры; 14. Нижний ящик морозильной камеры; 15. Лоток для льда; 16. Стеклопалка морозильной камеры

(*) Состав и количество аксессуаров могут различаться в зависимости от модели и изменяться без предварительного уведомления

ТЕХНИЧЕСКИЕ ХАРАКТЕРИСТИКИ

		VF 185 E	VF 200 E VF 201 E
Размер(ширина/глубина/высота)	см	59,5x64,9x185	59,5x63,25x199,65
Общий объем/Полезный объем	л	335/318	387/341
Масса холодильника	кг	68	78
Количество компрессоров	шт	1	1
Потребление электроэнергии	кВтч/24ч	1,042	1,155
Мощность замораживания	кг/24ч	13	10
Время сохранения температуры при отключении электроэнергии	ч	13,0	13,0

Морозильная камера

Данный холодильник снабжен морозильной камерой класса *** ** ***
(температурный режим в морозильной камере достигает значений от -18 °С и ниже в зависимости от настроек на дисплее).

Общий объем /Полезный объем	л	98/87	111/87
------------------------------------	---	-------	--------

Холодильная камера

Общий объем /Полезный объем	л	237/231	276/254
------------------------------------	---	---------	---------

ЭНЕРГЕТИЧЕСКАЯ ЭФФЕКТИВНОСТЬ

Модель	VF 185 E	VF 200 E VF 201 E
НИЗКИЙ РАСХОД ЭЛЕКТРОЭНЕРГИИ 		
Потребление электроэнергии, кВтч/год <i>(на основании результатов нормоконтроля за 24 часа)</i>	380	421
Фактический расход электроэнергии зависит от способа использования и места установки прибора.		
Общий объем для хранения свежих продуктов, дм³	231	254
Общий объем для хранения замороженных продуктов, дм³	87	87
Корректированный уровень звуковой мощности, дБА	46	46

Сертификат соответствия № РОСС RU.ME68.B01672
ОС «Александровский испытательный центр».
Срок действия: с 20.06.2012 г. по 19.06.2015 г.

Сертификат соответствия № РОСС RU.ME68.B01716
ОС «Александровский испытательный центр».
Срок действия: с 16.01.2013 г. по 15.01.2016 г.

Сертификат соответствия № РОСС RU.ME68.B01705
ОС «Александровский испытательный центр».
Срок действия: с 19.10.2012 г. по 18.10.2015 г.



MF 68

<http://rembitteh.ru/>

ПРИЛОЖЕНИЕ

Изменение направления открывания дверей

1 - Открутите винт, фиксирующий крышку верхнего шарнира и снимите ее (Рис. 1). Отсоедините разъем группы проводов двери (Рис. 2). Открутите винты, крепящие провод заземления и верхний шарнир. Извлеките провода из шпильки верхнего шарнира и снимите шарнир.

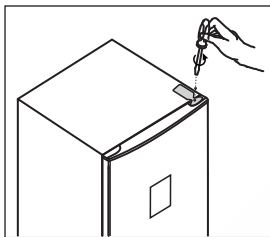


Рисунок 1.

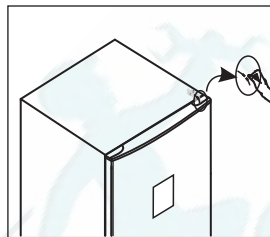


Рисунок 2.

2 - Снимите верхнюю дверь, потянув ее вверх.

3 - Открутите два винта, которые держат средний шарнир (Рис. 3). Также снимите две заглушки винта среднего шарнира с левой стороны. Снимите нижнюю дверь, потянув ее вверх, вместе со средним шарниром.



Рисунок 3.

4 - Положите холодильник левой стороной вниз, открутите регулирующие ножки холодильника, затем открутите винты, крепящие нижний шарнир и снимите его (рис. 4.1). Отвинтите шпильку нижнего шарнира и вставьте ее в отверстие на левой стороне шарнира (рис. 5.1). Затем установите шарнир на левой стороне х-ка и закрутите регулирующие ножки.

Опция*

Положите холодильник левой стороной вниз, открутите винты, крепящие нижний шарнир и снимите его (рис. 4.2). Открутите регулирующую ножку с левой стороны холодильника и переставьте ее на правую сторону. Отвинтите шпильку и регулирующую ножку нижнего шарнира и вставьте их в следующие отверстия (рис. 5.2). Затем установите шарнир на левой стороне холодильника.

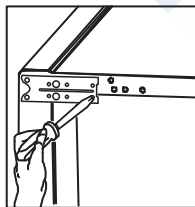


Рисунок 4.1

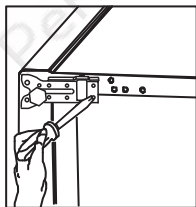


Рисунок 4.2

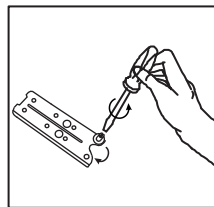


Рисунок 5.1

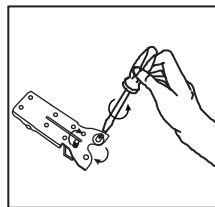


Рисунок 5.2

ПРИЛОЖЕНИЕ

5 - Снимите нижнюю втулку с правой стороны двери холодильной камеры и перенесите ее на левую сторону. Снимите левую заглушку на верхней части двери, установите правую заглушку с правой стороны двери (прилагается в комплекте с документацией) (Рис. 6).

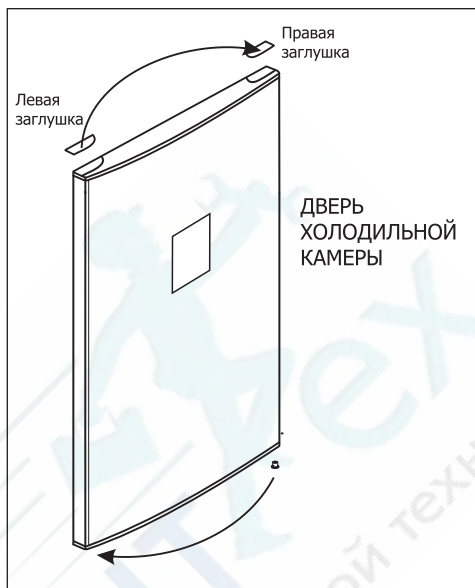


Рисунок 6.

6 - Снимите верхнюю втулку с правой стороны двери морозильной камеры и переместите ее в левое отверстие, предварительно сняв колпачок втулки. Снимите нижнюю втулку, перенесите ее на левую сторону (Рис. 7).



Рисунок 7.

ПРИЛОЖЕНИЕ

7 - Поверните средний шарнир на 180° . Установите дверь морозильной камеры вместе со средним шарниром. (Повторяйте действия, описанные в пункте 3 в обратном порядке). Зафиксируйте средний шарнир, плотно закрутив винты (Рис. 8). Установите две заглушки винта среднего шарнира в отверстия на правой стороне.



Рисунок 8.

8 - Открутите винты, фиксирующие правую шпильку на верхнем шарнире (Рис. 9) и замените ее на левую (прилагается в комплекте с документами).

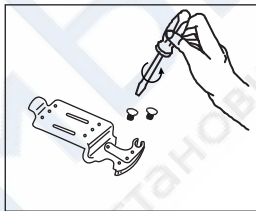


Рисунок 9.

9 - Снимите левую и правую заглушки главной панели и поменяйте их местами (Рис. 10).

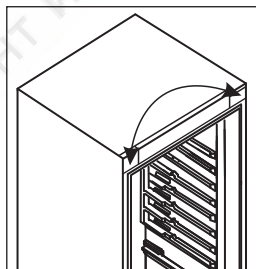


Рисунок 10.

ПРИЛОЖЕНИЕ

10 - Отклейте стикер с левой верхней стороны холодильника, закрывающий разъем для подключения двери. Закройте этим стикером разъем с правой верхней стороны холодильника (Рис.11).

Установите дверь холодильной камеры на средний шарнир. Проденьте провода двери в шпильку верхнего шарнира. (Повторяйте действия, описанные в пункте 1 в обратном порядке). Подключите разъем группы проводов к корпусу холодильника (Рис.12).

Прикрутите верхний шарнир, а затем пластиковую крышку шарнира (Рис. 13).

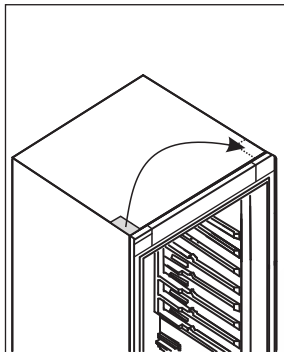


Рисунок 11.

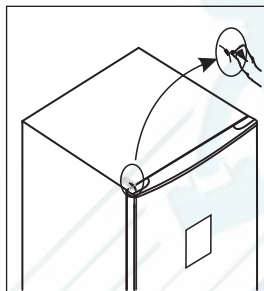


Рисунок 12.

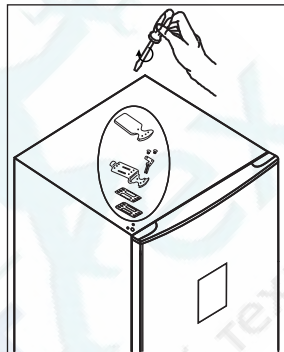


Рисунок 13.

ДЛЯ ЗАМЕТОК







Телефон бесплатной горячей линии:

8 800 1000 550

Офис продаж:

109518, Россия, г.Москва,
1-ый Грайвороновский проезд, д.20, стр.16

Тел.: +7 (495) 956 82 30

Факс: +7 (495) 956 82 33

Производство:

601655, Россия, Владимирская обл., г.Александров,
ул.Гагарина, д.16

Тел.: +7 (495) 980 50 43, (492 44) 333 22

Факс: +7 (492 44) 690 97, (492 44) 691 68



Продукция изготовлена на предприятии, система управления качеством которого сертифицирована по международному стандарту ISO 9001:2008